

Adelövstrakten

Den västra kommundelen är ett glesbefolkat område med Adelövs kyrkby och marknadsplats som historiskt centrum. Avståndet härifrån till Tranås är ca 25 km och till Jönköping ca 40 km. I Adelöv finns skola åk 1 – 5 och barnomsorg. Avståndet till närmaste dagligvarubutik är ca 10 km. Kollektivtrafiken utgörs i dagsläget av en busslinje längs väg 133 plus kompletteringstrafik. Det lokala näringslivet är i huvudsak knutet till de areella näringarna och en särskilt välkänd aktivitet är Adelövs marknad.

Samlad bebyggelse finns huvudsakligen i anslutning till sjön Noen med företrädesvis permanentboende längs östra sidan från Tärenäs och norrut och med fritidshusområdet Vallstorp på västra sidan. Norr om denna bebyggelse utbreder sig ett stort sammanhängande område med mycket låg exploateringsgrad som enligt miljöbalken 3 kap 2 § ska skyddas mot åtgärder som påtagligt kan påverka områdets karaktär. Särskilt skyddsvärda delar är Adelövsstråket med Stora och Lilla Glan samt Vänstern-Kalven-Frucken, både klassade som ekologiskt känsliga.



Adelöv från norr

Därutöver finns ett antal områden med stark formell skyddsstatus:

- Huluskogen, naturreservat och Natura 2000-område
- Sötåsjön, Natura 2000-område
- Botilstorps ängs- och hagmarker, riksintresse för kulturmiljövård
- Botorps herrgård, riksintresse för kulturmiljövård
- Botorps ängs- och hagmarker, Natura 2000 - område
- Adelövs marknadsplats och fornlämningsområde, riksintresse för kulturmiljövård
- Adelövs porfyråkt, riksintresse för värdefulla ämnen
- Näs herrgård och Brahälla slottsruin, ruinen skyddad enligt fornminneslagen
- Utökad strandskydd (200 m) för Noen och Valen

Sjöarna Noen och Valen med 133:an i förgrunden.



Noteras bör även våtmarken vid Nostorp där förutsättningarna för att utveckla områdets naturvärden är under utredning.

Ur ett regionalt perspektiv har den västra kommundelen och i synnerhet Adelövsområdet ett strategiskt fördelaktigt läge. Den relativa närheten till Jönköping i kombination med en potential för att till skapa nya attraktiva boendemiljöer är viktiga konkurrensfördelar. Den rikliga tillgången på relativt opåverkad natur innebär dessutom att förutsättningarna för naturturism och friluftsliv är mycket goda. Med tanke på olika servicefunktioner är det emellertid önskvärt med en förstärkning av befolkningsunderlaget.

De bästa förutsättningarna för utveckling av bostadsbebyggelse bedöms finnas i anslutning till norra delarna av sjön Noen där stora delar av stranden redan är avskild av större väg och befintlig bebyggelse. Därutöver finns enskilda lägen, huvudsakligen vid vatten men utanför strandskyddsområde, där enskilda markägare har meddelat ett intresse för avstyckning av tomter.

Rekommendationer och riktlinjer

En högt prioriterad fråga är att stärka serviceunderlaget. Kommunen är generellt positiv till såväl ny bebyggelse som ökat permanentboende för att öka befolkningsunderlaget och den västra kommundelen är i sammanhanget prioriterad.

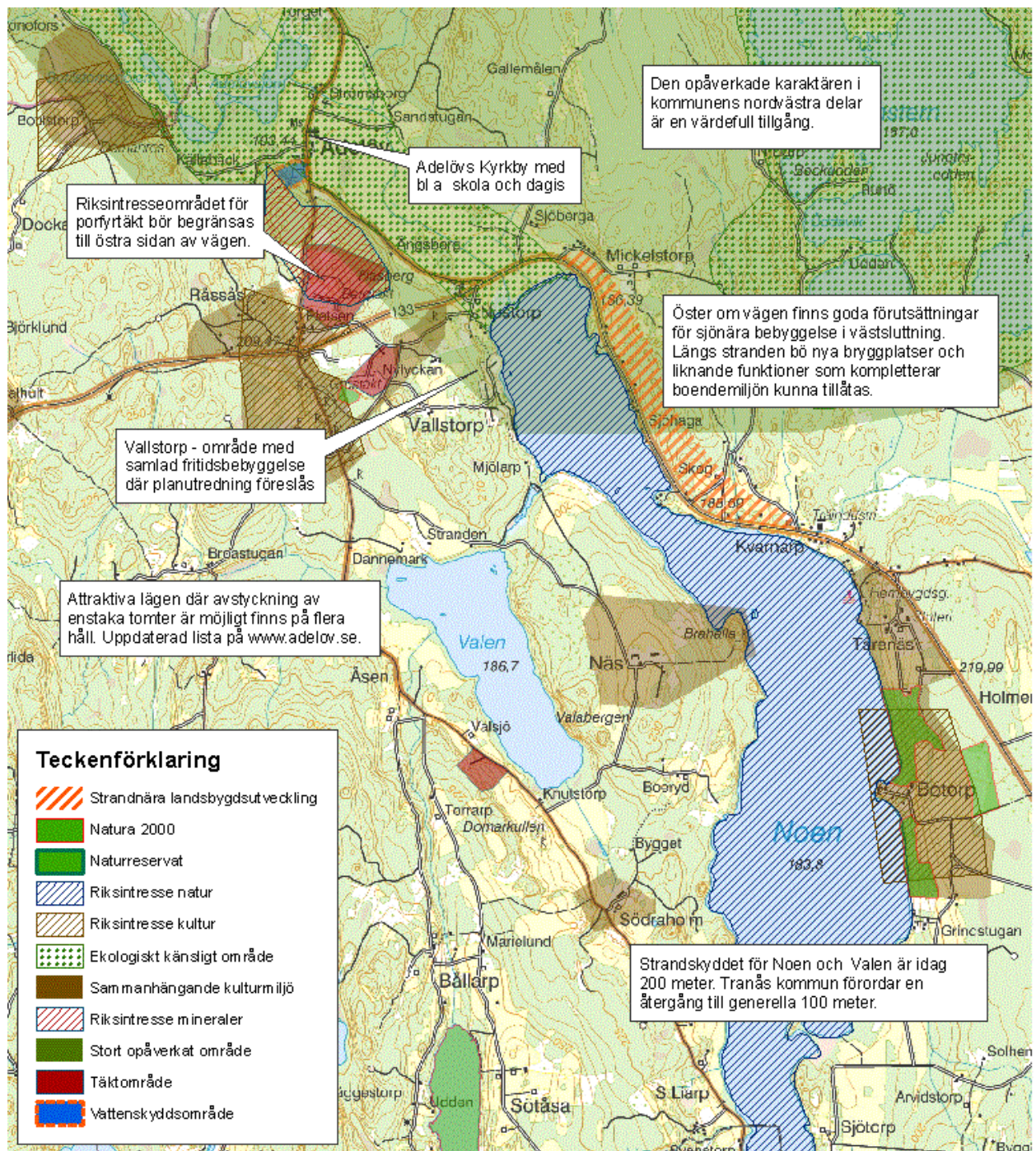
Därför har delar av området kring norra delen av sjön Noen föreslagits som så kallat LiS – område (landsbygdsutveckling i strandnära lägen). Det föreslagna området sträcker sig från Kvarnarp i söder till vägen mot Mickelstorp i norr. För själva bostadsbebyggelsen torde vägen verka tillräckligt avskärmande för att medge dispens men området bör även omfatta själva strandzonen med tanke på möjligheten att anlägga båtbygggor och liknande allmänna funktioner som ett komplement till boendemiljön.

Området bör ses i sitt sammanhang med övrig samlad bebyggelse kring Vallstorp, Adelöv m fl och omfattas av en kommande planutredning där i första hand VA-frågor och trafiklösningar kommer att studeras. Beträffande övriga förutsättningar finns redan idag ett flertal bostadshus i området på både längre och kortare avstånd från sjön. Närheten till vägen dock kräver särskild hänsyn till trafiksäkerhet och bullerpåverkan.

I de nordvästra delarna av kommunen gäller generellt sett andra förutsättningar. Här bör den opåverkade karaktären värnas. Detta utesluter dock inte enstaka bostadshus och det bör också vara möjligt med småskaliga etableringar inom t ex landsbygdsturism som samtidigt förbättrar tillgängligheten för rekreation och friluftsliv.

Det finns idag inte några kända anspråk som skulle hota de höga natur- och kulturmiljövärden som finns i trakten. För Adelövsstråket med Stora och Lilla Glan föreslås dock en översiktlig naturinventering för att klarlägga var de högsta naturvärdena finns och hur de skall skyddas.

Det bör också noteras att Tranås kommun, av hänsyn till Adelövs kyrkby med bl a skola och skyddsområde för vattentäkt, förordar att området för framtida porfyrtäkt begränsas till östra sidan av vägen.



TRANÅS TÄTORT MED NÄROMRÅDE

Kartan redovisar de viktigaste dragen i kommunens markstrategi för utveckling och expansion av Tranås tätort. För de flesta delområden finns även fördjupade beskrivningar. Någon tidsmässig prioritering mellan olika områden har inte gjorts.

Det är bara större utvecklings- och utredningsområden som redovisas. Landsbygd i tätortsnära lägen är emellertid allmänt sett en attraktiv boendemiljö som ska tillvaratas. Här måste dock behovet av tätortsutveckling särskilt beaktas.

NYABOSTADSOMRÅDEN

Ny bostadsbebyggelse av lite större omfattning föreslås huvudsakligen i söder och öster - Norraby, Hätte/Bredstorp samt Fröafall/Tostås. Ytterligare markområden, som delvis kan innefatta ny bostadsbebyggelse men också andra funktioner, har avgränsats för fortsatt utredning.

CENTRALA TRANÅS

Storgatan, Stadsparken och Hamnen är viktiga karaktärsområden som förstärks. Delar av centrala industriområdet och området mellan järnvägen och västra vägen utvecklas efterhand till blandade områden och integreras i centrum.

INDUSTRIMARK OCH JÄRNVÄG

Utökning av befintliga industriområden väster om Tranås - Höganloft, Hubbarp och Hjälmalyd. Hubbarp är också strategiskt viktigt som spårområde, både för Götalandsbanan och som läge för kombiterminal. Järnvägsintresset är överordnat.

OFFENTLIGA ANLÄGGNINGAR

Expansionsområden avsätts för Bredstorp IP och för Junkaremålsskolan.

NYA TRAFIKLÖSNINGAR

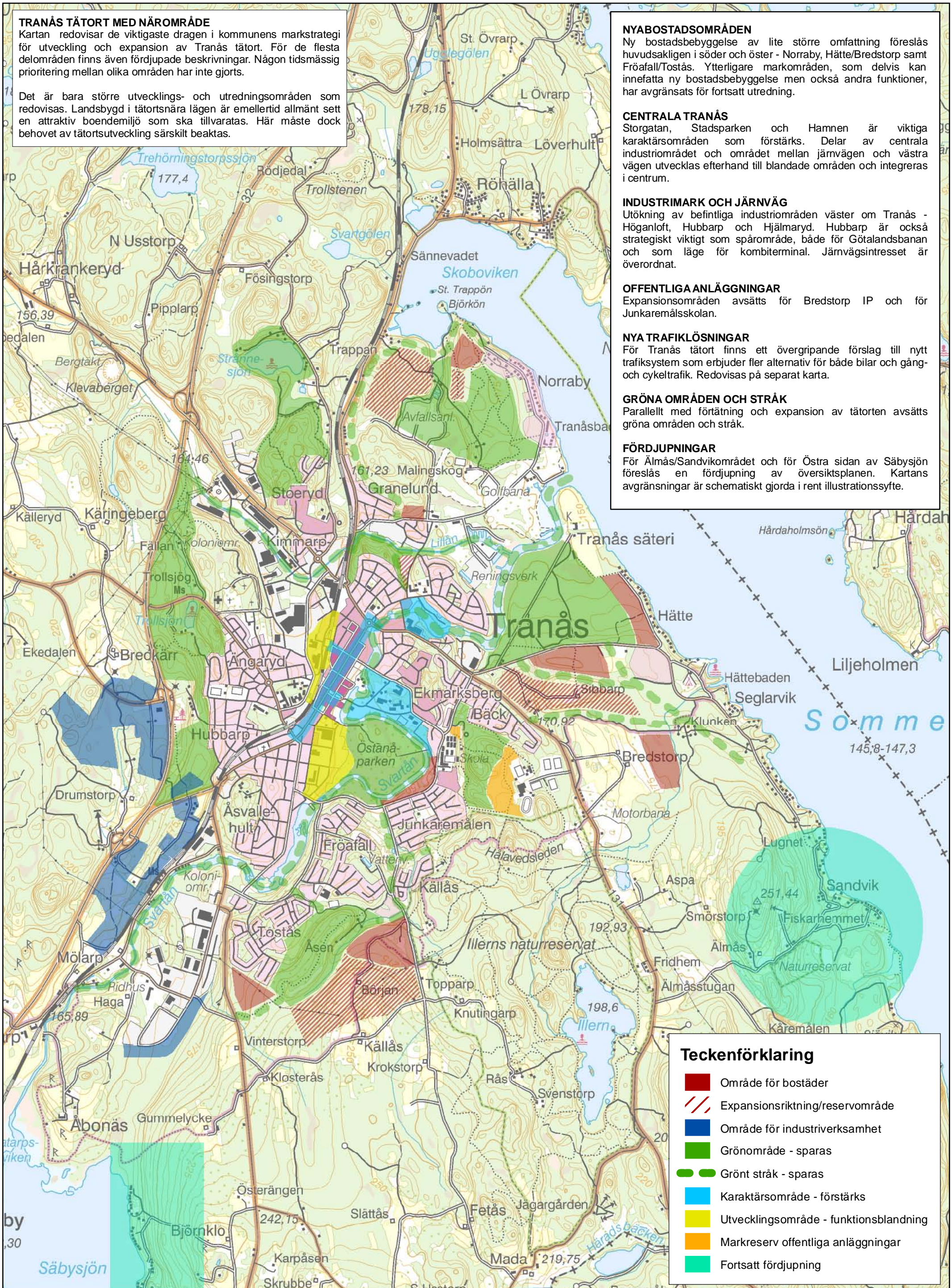
För Tranås tätort finns ett övergripande förslag till nytt trafiksystem som erbjuder fler alternativ för både bilar och gång- och cykeltrafik. Redovisas på separat karta.

GRÖNA OMRÅDEN OCH STRÅK

Parallellt med förtätning och expansion av tätorten avsätts gröna områden och stråk.

FÖRDJUPNINGAR

För Älmås/Sandvikområdet och för Östra sidan av Sábysjön föreslås en fördjupning av översiktsplanen. Kartans avgränsningar är schematiskt gjorda i rent illustrationssyfte.



Teckenförklaring

- Område för bostäder
- ▨ Expansionsriktning/reservområde
- Område för industriverksamhet
- Grönområde - sparas
- Grönt stråk - sparas
- Karaktärsområde - förstärks
- Utvecklingsområde - funktionsblandning
- Markreserv offentliga anläggningar
- Fortsatt fördjupning

Översiktsplan för Tranås kommun
Tranås tätort med närområde